

***msi***

# USER GUIDE

Gaming

Content Creation

Business & Productivity



**MSI**

---

# دليل المستخدم

## الحاسوب المحمول

## المحتويات

1-5	إشعار حقوق الطبع والنشر والعلامات التجارية
1-5	تاريخ النسخة المنقحة
1-6	بيان لجنة الاتصالات الفيدرالية لتداخل الترددات اللاسلكية من الفئة ب
1-6	شروط اللجنة الفيدرالية للاتصالات
1-6	إعلان المطابقة مع CE
1-7	لوائح البطارية
1-7	بيان مخلفات الأجهزة الكهربائية والإلكترونية
1-7	معلومات المواد الكيميائية
1-8	التحديث والضمان
1-8	تدبير قطع الغيار
1-8	بيان برنامج نجمة الطاقة® ENERGY STAR
1-9	تعليمات السلامة
1-11	عناوين MSI الرئيسية

## 2-1 ..... المقدمات

2-2	إخراج محتويات العبوة
2-3	نظرة عامة على المنتج
2-3	منظر علوي مفتوح
2-6	منظر جانبي أمامي
2-7	منظر جانبي أيمن
2-8	منظر جانبي أيسر
2-10	منظر جانبي خلفي
2-11	منظر جانبي سفلي
2-13	كيفية استخدام لوحة المفاتيح
2-13	مفتاح Windows
2-13	Windows Copilot (اختياري)
2-14	تمكين مفاتيح التشغيل السريع للوظائف Fn
2-14	استخدام مفاتيح التشغيل السريع للوظائف Fn
2-15	التقاط الشاشة
2-15	التقاط وتحرير
2-15	بدء تشغيل الحاسبة
2-16	وظائف توليفات مفاتيح FN
2-16	استخدام العديد من الشاشات
2-17	المواصفات

## 3-1 ..... كيفية البدء

- 3-2 ..... بدء استخدام الكمبيوتر المحمول
- 3-3 ..... كيفية استخدام الحاسوب المحمول بأريحية
- 3-4 ..... PD Adapter
- 3-4 ..... كيفية إدارة إمداد الطاقة
- 3-4 ..... مهالي إمداد الطاقة
- 3-4 ..... البطارية
- 3-6 ..... إدارة الطاقة من خلال أنظمة المراقبة المعتمدة من قِبل ENERGY STAR®
- 3-6 ..... إرشادات توفير الطاقة
- 3-7 ..... كيفية إعداد خطة طاقة في نظام تشغيل Windows
- 3-7 ..... اختيار إحدى خطط الطاقة أو تخصيصها
- 3-10 ..... أنشئ خطة الطاقة الخاصة بك
- 3-11 ..... كيفية إعداد Windows Hello (اختياري)
- 3-11 ..... إنشاء كلمة مرور حساب
- 3-13 ..... إعداد رمز PIN لميزة Windows Hello
- 3-15 ..... إعداد بصمة إصبع لميزة Windows Hello
- 3-17 ..... إعداد بصمة الوجه لميزة Windows Hello
- 3-19 ..... كيفية استخدام لوحة اللمس
- 3-20 ..... نبذة عن HDD (محرك الأقراص الثابتة) و SSD (محرك القرص ذي المكونات الثابتة)
- 3-20 ..... نبذة عن فتحة SSD (محرك القرص ذي المكونات الثابتة) من نوع M.2
- 3-21 ..... كيفية الاتصال بالإنترنت في نظام تشغيل Windows
- 3-21 ..... LAN لاسلكية
- 3-23 ..... الشبكة المحلية السلكية
- 3-28 ..... كيفية إعداد اتصال Bluetooth في نظام تشغيل Windows
- 3-28 ..... تفعيل اتصال Bluetooth
- 3-31 ..... كيفية توصيل الأجهزة الخارجية
- 3-32 ..... كيفية استخدام وظيفة مشاركة طاقة USB (اختياري)
- 3-33 ..... الفيديو: كيفية استخدام وظيفة RAID (اختياري)
- 3-34 ..... الفيديو: كيفية استخدام وظيفة استعادة النظام من خلال مفتاح التشغيل السريع F3 في النظام المحلّل سابقاً لأجهزة الكمبيوتر الدفتري من MSI (اختياري)
- 3-35 ..... الفيديو: كيفية استخدام MSI One Touch Install (تثبيت MSI One Touch)

## إشعار حقوق الطبع والنشر والعلامات التجارية

جميع حقوق الطبع والنشر محفوظة لشركة © Micro-Star Int'l المحدودة. يعتبر شعار MSI علامة تجارية مسجلة لشركة Micro-Star Int'l المحدودة، وقد تكون كافة الأسماء والعلامات الأخرى الواردة في هذه الوثيقة علامات تجارية لمالكها. وبالتالي لا تضمن الشركة بشكل ضمني أو صريح دقة أو تمام هذه المعلومات. تحتفظ MSI بالحق في إجراء تغييرات على هذه الوثيقة دون إشعار مسبق.



تُعد مصطلحات HDMI™ ، و HDMI™ High-Definition Multimedia Interface ، والمظهر لتجاري HDMI™ ، وشعارات HDMI™ ، علامات تجارية أو علامات تجارية مسجلة لشركة HDMI™ Licensing Administrator, Inc.

## تاريخ النسخة المنقحة

- الإصدار: 1.0 ◀
- التاريخ: 02, 2024 ◀

## بيان لجنة الاتصالات الفيدرالية لتداخل الترددات اللاسلكية من الفئة ب



تم اختبار هذا الجهاز ووجد أنه يتطابق مع حدود الأجهزة الرقمية من الفئة ب، وفقاً للجزء ١٥ من قواعد لجنة الاتصالات الفيدرالية. وقد تم وضع هذه الحدود لتوفير حماية معقولة من التداخل الضار عند التركيب داخل المنشآت السكنية؛ حيث إن هذا الجهاز يولد ويستخدم بل ويمكن أن تصدر عنه ترددات لاسلكية، ولذا فإنه قد يتسبب في حدوث تداخلات ضارة مع الاتصالات اللاسلكية إذا لم يتم تركيبه واستخدامه وفقاً للتعليمات.

ومع ذلك فليس هناك ثمة ما يضمن عدم حدوث هذه التداخلات عند التركيب في منشأة بعينها. وفي حالة تسبب هذا الجهاز في حدوث تداخل ضار لاستقبال أجهزة الراديو أو التلفزيون، والذي يمكن تحديده بتشغيل وإيقاف تشغيل الجهاز، يفضل أن يقوم المستخدم بمحاولة تصحيح هذا التداخل باتباع واحد أو أكثر من الإجراءات التالية:

- ◀ إعادة توجيه هوائي الاستقبال أو تغيير موضعه.
- ◀ زيادة المسافة الفاصلة بين الجهاز ووحدة الاستقبال.
- ◀ توصيل الجهاز بمنفذ طاقة على دائرة كهربائية مختلفة عن تلك الدائرة المتصلة بها وحدة الاستقبال.

ملاحظة

- ◀ قد يتسبب إدخال أي تغييرات أو تعديلات دون الموافقة عليها صراحة من قبل الجهة المسؤولة عن التوافق مع مواصفات اللجنة الفيدرالية للاتصالات في إلغاء أهلية المستخدم لتشغيل الجهاز.
- ◀ يجب استخدام الكبلات المحمية من التداخل وكبلات توصيل التيار المتردد، إن وجدت، للالتزام بقيود الانبعاثات.

## شروط اللجنة الفيدرالية للاتصالات

يتوافق هذا الجهاز مع الجزء ١٥ من قواعد اللجنة الفيدرالية للاتصالات. وتخضع عملية التشغيل للشروطين التاليين:

- ◀ عدم تسبب هذا الجهاز في حدوث تداخل ضار.
- ◀ قبول هذا الجهاز لأي تداخل بما في ذلك التداخل الذي قد يتسبب في أوضاع تشغيل غير مرغوبة.

## إعلان المطابقة مع CE

يتوافق هذا الجهاز مع متطلبات الأمان الضرورية والأحكام الأخرى ذات الصلة الموضحة في التوجيهات الأوروبية.



## لوائح البطارية

**الاتحاد الأوروبي:** ينبغي التخلص من البطاريات والمراكم كنفائات منزلية غير مُصنفة. ويرجى استخدام نظام التجميع العام لإرجاعها أو إعادة تدويرها أو معالجتها وفقاً للوائح المحلية.



**BSMI:** لتوفير حماية بيئية أفضل، يجب جمع البطاريات التالفة بشكل منفصل لإعادة تدويرها أو التخلص منها بطريقة خاصة.



廢電池請回收

كاليفورنيا، الولايات المتحدة الأمريكية: قد تتضمن البطارية الخلوية دائرية الشكل مادة البيركلوريت، وهي تتطلب معاملة خاصة عند إعادة تدويرها أو التخلص منها داخل كاليفورنيا.

لمزيد من المعلومات، تفضل بزيارة: <http://www.dtsc.ca.gov/hazardouswaste/perchlorate/>

إرشادات السلامة لاستخدام بطارية الليثيوم

قد تتعرض البطارية للانفجار ما لم يتم استبدالها بطريقة سليمة، لذا تجنب استبدالها إلا ببطارية أخرى من نفس النوع الذي توصى به جهة تصنيعها أو من نوع مكافئ. تخلص من البطاريات المستعملة وفقاً لإرشادات جهة التصنيع.

## بيان مخلفات الأجهزة الكهربائية والإلكترونية

**الاتحاد الأوروبي:** بموجب توجيه الاتحاد الأوروبي ("EU") الخاص بنفايات الأجهزة الكهربائية والإلكترونية، التوجيه رقم 2002/96/EC المعمول به بدءاً من 13 أغسطس 2005، لا يجوز التخلص من منتجات "الأجهزة الكهربائية والإلكترونية" كنفائات محلية، وعلى جهات تصنيع الأجهزة الإلكترونية التي يغطيها التوجيه الحصول على هذه المنتجات بعد انتهاء فترة استخدامها.



## معلومات المواد الكيميائية

وفقاً للوائح المواد الكيميائية، مثل لوائح EU REACH (لوائح EC رقم 1907/2006 للبرلمان والمجلس الأوروبي)، توفر MSI معلومات المواد الكيميائية التي تتضمنها المنتجات على: <https://csr.msi.com/global/index>

## التحديث والضمان

يُرجى ملاحظة أن بعض المكونات، مثل: بطاقات الذاكرة، ومحرك الأقراص الثابتة (HDD)، ومحرك الأقراص ذي المكونات الثابتة (SSD)، ومحرك الأقراص الضوئية (ODD)، وبطاقة Bluetooth/WiFi المدمجة، إلخ، المثبتة مسبقاً على المنتج قد لا تكون قابلة للترقية أو الاستبدال عند طلب المستخدم تبعاً للطرازات التي تم شراؤها.

ولمزيد من المعلومات حول المنتج الذي اشتراه المستخدمون، يرجى الاتصال بالموزع المحلي. لا تحاول ترقية أو استبدال أي مكون من مكونات المنتج إذا لم يفهم المستخدمون موقع المكون أو كيفية تجميعه / تفكيكه، حيث قد يتسبب ذلك في تلف المنتج. وينصح بالاتصال بالموزع أو مركز الخدمة المعتمد للحصول على معلومات عن خدمة المنتج.

## تدبير قطع الغيار

يرجى مراعاة أن عملية تدبير قطع غيار المنتج (أو المتوافقة) الذي اشتراه المستخدمون في بلدان أو أقطار بعينها قد يتم عن طريق الجهة المصنعة في غضون ٥ سنوات على الأكثر، حيث يتم إيقاف المنتج استناداً إلى اللوائح الرسمية المعلنة في ذلك الوقت. يرجى الاتصال بجهة التصنيع عبر العنوان <http://www.msi.com/support/> للحصول على معلومات تفصيلية حول الحصول على قطع الغيار.

## بيان برنامج نجمة الطاقة ENERGY STAR®

تساعدك المنتجات والممارسات المؤهلة لبرنامج نجمة الطاقة ENERGY STAR® على توفير المال وتقليل انبعاثات غازات الدفيئة من خلال استيفاء إرشادات كفاءة استهلاك الطاقة الصارمة المحددة من قبل الوكالة الأمريكية لحماية البيئة (EPA) ووزارة الطاقة الأمريكية.

يمكنك المساعدة على تقليل استهلاك الكهرباء وأثاره البيئية من خلال إدارة الطاقة أو إيقاف تشغيل منتجك عند عدم استخدامه فترات زمنية ممتدة، وبخاصة في الليل وعطلات نهاية الأسبوع.

ينطبق هذا الدليل فقط على منتجات MS-15H5 التي تحمل شعار نجمة الطاقة المعتمد ENERGY STAR®.



## تعليمات السلامة

يجب قراءة تعليمات السلامة بعناية وبشكل تام. ينبغي الالتزام بجميع التنبيهات والتحذيرات على الجهاز أو في دليل المستخدم.



- قد يؤدي استخدام بطارية من نوع غير صحيح بدلاً من بطارية قديمة إلى تعطيل أحد وسائل الأمان.
- قد يؤدي التخلص من بطارية في نار أو فرن ساخن أو سحقها ميكانيكياً أو تقطيعها إلى حدوث انفجار.
- قد يؤدي ترك بطارية في بيئة محيطة بدرجة حرارة مرتفعة للغاية إلى انفجار أو تسرب سائل أو غاز قابل للاشتعال.
- قد تؤدي بطارية معرّضة لضغط هواء منخفض للغاية إلى حدوث انفجار أو تسرب سائل أو غاز قابل للاشتعال.



- وصّل سلك الطاقة بمأخذ تيار متردد يمكن الوصول إليه بسهولة في جميع الأوقات.
- أفضل الطاقة عن الكمبيوتر الدفتري من خلال فصل سلك الطاقة من مأخذ التيار المتردد.
- إذا كان هناك سلك طاقة بمقيس ثلاثي الشُّعب مرفق بالعبوة، فاحرص دائماً على توصيل سلك الطاقة بمأخذ تيار متردد مؤرّض. لا تفك شُعبة التّأريض في سلك الطاقة؛ حيث إنها ميزة مهمة للأمان.
- احرص دائماً على استخدام مهائلي التيار المتردد وسلك طاقة معتمد من MSI أو واحد آخر متوافق يتم شراؤه من MSI.
- ضع سلك الطاقة في مكان بحيث لا يمر عليه أي شخص. ولا تضع أي شيء على سلك الطاقة.



- ضع الكمبيوتر الدفتري دائماً على سطح مستقر ومسطح وصلب قبل إعداده.
- لا تضع الكمبيوتر الدفتري على سطح غير مستقر أثناء استخدامه، مثل وضعه في جرك أو سرير أو وسادة أو أريكة، وما إلى ذلك.
- لا تغط مرواح تهوية الكمبيوتر الدفتري لمنع ارتفاع حرارته بشكل زائد.



تحذير: لا تبليغ بطارية. إذا تم ابتلاع بطارية على شكل عملة معدنية أو زر، فقد تتسبب في حروق داخلية جسيمة قد تؤدي إلى الوفاة. احتفظ بالبطاريات الجديدة والمستعملة بعيداً عن متناول الأطفال.



أبقِ الكمبيوتر الدفتري بعيداً عن الرطوبة ودرجات الحرارة المرتفعة.



احرص دائما على إبقاء الأجسام المغناطيسية أو الكهربائية القوية بعيدًا عن الكمبيوتر الدفتري.



- تجنب ترك الحاسوب المحمول في بيئة غير خاضعة للتحكم تزيد درجة الحرارة بها عن 60° درجة مئوية (140° فهرنهايت) أو تقل عن 0° درجة مئوية (32° فهرنهايت)، حيث قد يؤدي ذلك إلى إتلاف الحاسوب المحمول.
- لا ينبغي أن تتجاوز درجة الحرارة المحيطة بهذا الحاسوب المحمول أثناء تشغيله 35° درجة مئوية (95° فهرنهايت).



- لا تمسك أي سائل داخل الفتحات؛ وإلا، فقد تتلف الجهاز أو تتسبب في حدوث صدمة كهربائية.
- لا تستخدم أي مواد كيميائية لمسح أسطح هذا الجهاز، مثل: لوحة المفاتيح ولوحة اللمس والهيكل الخارجي للكمبيوتر الدفتري.



في حالة التعرض لأي من الحالات التالية، اطلب فحص الجهاز من قبل فني خدمة:

- تعرض كيل أو مقبس التيار للتلف.
- تغلغل أي سائل داخل الجهاز.
- تعرّض الجهاز لرطوبة.
- عدم عمل الجهاز بصورة جيدة أو تعذر تشغيله وفقاً للدليل المستخدم.
- تعرّض الجهاز للسقوط والتلف.
- وجود آثار تحطم واضحة على الجهاز.



### مميزات المنتج النظيفة

- استهلاك منخفض للطاقة أثناء الاستخدام ووضع الاستعداد
  - استخدام محدود للمواد الضارة بالبيئة والصحة
  - سهولة الفك وإعادة الاستخدام
  - الاستخدام المخفض للموارد الطبيعية من خلال التشجيع على إعادة الاستخدام
  - عمر أطول للمنتج من خلال عمليات الترقية السهلة
  - إنتاج منخفض للمخلفات الصلبة من خلال سياسة الاسترداد
- السياسة البيئية**
- تم تصميم المنتج لتمكين إعادة استخدام الأجزاء بشكل مناسب وإعادة تدويرها ولا ينبغي التخلص منها في نهاية المطاف.
  - يجب على المستخدمين الاتصال بمركز التجميع المحلي المعتمد لإعادة التدوير والتخلص من المنتجات التي انتهت عمرها الافتراضي.
  - قم بزيارة موقع MSI لتحديد موقع الموزع القريب منك ومعرفة معلومات إعادة التدوير.
  - يمكن للمستخدمين الوصول إلينا من خلال البريد التالي [gpcontdev@msi.com](mailto:gpcontdev@msi.com) للحصول على المعلومات المتعلقة بالتخلص المناسب من منتجات MSI واستردادها وإعادة تدويرها وتفكيكها.



## عناوين MSI الرئيسية

اكتشف المزيد من المزايا الحصرية التي تتمتع بها حاسبات MSI المحمولة لكافة السلاسل، يُرجى زيارة:

<https://www.youtube.com/user/MSI> و <http://www.msi.com>

قد تختلف الميزات وإعدادات التهيئة حسب الطرز. يوصى بالرجوع إلى بائعي التجزئة المحليين للحصول على المعلومات التفصيلية.

### حسن مهاراتك الإبداعية مع MSI Pen (القلم الإلكتروني الاستباقي)

يتميز MSI Pen (القلم الإلكتروني الاستباقي) بوظيفة تحكم عن بُعد قابلة للتخصيص للعرض التقديمية والتطبيقات الأخرى. اعتمد على MSI Pen (القلم الإلكتروني الاستباقي) لتعزيز إنجاز أعمالك الإبداعية في تطبيقات Microsoft Office أو Adobe.



### كيفية استخدام SteelSeries Engine 3 على حواسيب MSI المحمولة

تتعاون MSI مع SteelSeries لتطوير محرك SteelSeries Engine 3 حصري في أجهزة الكمبيوتر المحمولة الخاصة بالألعاب. محرك SteelSeries Engine 3 هو التطبيقات التي تجمع بين المزايا المتكرر استخدامها لهواة الألعاب في إدارة الأجهزة المتعددة.



### لَوْن حياتك بلون حقيقي

عقدت شركة MSI شراكة مع شركة Portrait Displays لتصنيع لوحات عالية الجودة وأكثر دقة. تضمن تكنولوجيا الألوان الحقيقية من MSI أن كل لوحة موجودة في حاسبات MSI تتمتع بأعلى دقة للألوان.



### الدليل: كيفية استخدام Nahimic

اكتشف كيفية استخدام Nahimic وخصائصه الثلاث: المؤثرات الصوتية الخاصة بـ Nahimic، ومؤثرات الميكروفون، ومسجل الصوت العالي الوضوح.





## المقدمات

نهنك على امتلاك هذا الكمبيوتر الدفتري المصمم بدقة عالية. سوف تستمتع بتجربة ممتعة واحترافية عند استخدام هذا الكمبيوتر المحمول الجديد. وإنه لمن دواعي فخرانا إخبار المستخدمين أنه قد تم اختبار هذا الكمبيوتر المحمول واعتماده بصورة واقية بفضل سمعتنا في اكتساب ثقة العملاء ورضاهم بصورة لا نظير لها.

## إخراج محتويات العبوة

قم بفك صندوق الشحن أولاً، ثم تحقق من جميع العناصر بكل حرص وعناية. وفي حالة العثور على عنصر تالف أو مفقود، يرجى الاتصال بالموزع المحلي على الفور. عليك الاحتفاظ أيضاً بالعبوة ومواد التعبئة التي قد تحتاج إليها لشحن الوحدة فيما بعد. علماً بأن العبوة ينبغي أن تحتوي على العناصر التالية:

- ◀ الحاسوب المحمول
- ◀ دليل البدء السريع
- ◀ مهالبي التيار المتردد وسلك طاقة التيار المتردد
- ◀ مهالبي USB-C لإمداد الطاقة وسلك طاقة تيار متردد (اختياري)
- ◀ حقيبة حمل اختيارية

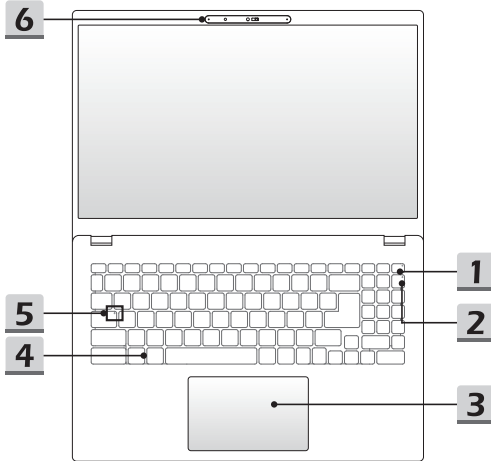
---

## نظرة عامة على المنتج

يقدم هذا القسم وصفاً حول الجوانب الأساسية بالكمبيوتر المحمول. ويساعدك ذلك في التعرف على شكل الجهاز قبل استخدامه. يرجى العلم بأن الأشكال الموضحة هنا هي لأغراض مرجعية فقط.

### منظر علوي مفتوح

---



## 1. مفتاح الطاقة / LED للطاقة / مصباح LED لوضع GPU / إعادة تعيين البطارية

## مفتاح الطاقة

- اضغط على المفتاح لتشغيل الكمبيوتر الدفتري.
- أثناء تشغيل الكمبيوتر الدفتري اضغط على هذا المفتاح لفرض دخول الكمبيوتر في وضع السكون. اضغط على المفتاح مرة أخرى لتنشيط النظام من حالة السكون.
- اضغط ضغطة طويلة على هذا المفتاح واتبع التعليمات التي تظهر على الشاشة لإيقاف تشغيل الكمبيوتر الدفتري.

## LED للطاقة / مصباح LED لوضع GPU

- يضيء باللون الأبيض عند تشغيل الكمبيوتر الدفتري ووجوده في وضع وحدة معالجة الرسومات GPU المضمنة.
- يضيء باللون الكهرماني عند وجوده في وضع وحدة معالجة الرسومات GPU المنفصل المدعوم اختياريًا.
- ينطفئ مؤشر LED عندما يدخل الكمبيوتر الدفتري في وضع السكون.
- ينطفئ مؤشر LED عندما يتوقف الكمبيوتر الدفتري عن العمل.



## إعادة تعيين البطارية

عند ترقية البرامج الثابتة للنظام (EC) أو تعليق النظام، يرجى (1) فصل طاقة التيار المتردد؛ (2) الضغط مع الاستمرار 20 على هذا المفتاح وستومض لمبة بيان الحالة، وستنطفئ بعد مرور 5 ثوانٍ أخرى؛ (3) توصيل طاقة التيار المتردد؛ (4) تشغيل الكمبيوتر الدفتري.

## 2. لمبة بيان الحالة

## Num Lock

يومض عند تنشيط وظيفة Num Lock.



## 3. لوحة لمسية

عبارة عن جهاز توجيه للكمبيوتر المحمول.

## 4. لوحة مفاتيح

توفر لوحة المفاتيح المضمنة جميع الوظائف الخاصة بلوحة مفاتيح الكمبيوتر المحمول. ارجع إلى كيفية استخدام لوحة المفاتيح للحصول على التفاصيل.



Caps Lock



يوضع عند تنشيط وظيفة Caps Lock.

6. كاميرا ويب / مصباح LED لكاميرا الويب / ميكروفون داخلي

- يمكن استخدام كاميرا الويب المضمنة هذه لالتقاط الصور أو تسجيل مقاطع الفيديو أو إجراء المحادثات عبر الإنترنت، وما إلى ذلك.
- يضيء مؤشر مصباح بيان حالة كاميرا الويب (LED)، والموجود بجوار كاميرا الويب، عند تنشيط وظيفة كاميرا الويب؛ وينطفئ عند إيقاف تشغيل هذه الوظيفة.
- اسحب غالق الكاميرا لإخفاء الكاميرا عن الأنظار إذا لزم الأمر.
- يشترك الميكروفون الداخلي في نفس الوظيفة مع الميكروفون الخارجي.



---

خالي أدناه



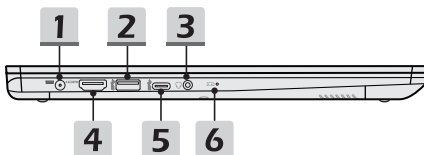
---

**1. قارئ البطاقات**

يدعم قارئ البطاقات المدمج أنواع مختلفة من بطاقات الذاكرة. تحقق من المواصفات للحصول على التفاصيل.

**2. منفذ USB 3.2 Gen 1**

منفذ USB 3.2 Gen 1 بتقنية SuperSpeed USB 5Gbps يدعم ميزة إرسال البيانات بسرعة عالية إلى الأجهزة المتصلة: كأجهزة التخزين أو محركات الأقراص الثابتة أو كاميرات الفيديو.



### 1. موصل الطاقة

يستخدم هذا الموصل لتوصيل مهائى التيار المتردد ومصدر إمداد التيار بالكمبيوتر المحمول.

### 2. منفذ USB 3.2 Gen 1

منفذ USB 3.2 Gen 1 بتقنية SuperSpeed USB 5Gbps يدعم ميزة إرسال البيانات بسرعة عالية إلى الأجهزة المتصلة: كأجهزة التخزين أو محركات الأقراص الثابتة أو كاميرات الفيديو.

### 3. منفذ الصوت Combo

- منفذ لسמاعة رأس أو ميكروفون أو سماعة رأس بميكروفون.
- يدعم منفذ الصوت Combo مقبس سماعة رأس مقياس 3.5 مم من 4 أقطاب.



### 4. موصل HDMI™

تقنية HDMI™ (واجهة الوسائط المتعددة عالية الدقة) هي الواجهة الرائدة في الصناعة ومعيّار عملي للتوصيل بين الأجهزة عالية الدقة (HD) وفائقة الدقة (UHD).

## 5. USB 3.2 Gen 2 (USB-C) (مزود بخاصية DisplayPort)

- يوفر USB 3.2 Gen 2، من نوع USB 10 جيجابايت فائق السرعة، مستويات عالية من السرعة للواجهة لتوصيل العديد من الأجهزة، مثل أجهزة التخزين أو المحركات الصلبة أو كاميرات الفيديو، كما أنه يتمتع بالعديد من المزايا علاوة على نقل البيانات بسرعة فائقة.
- يتميز موصل USB-C الانسيابي والأملس بقياس ذي اتجاه منعكس، ويدعم اختياريًا وظيفة إمداد الطاقة مع دخل طاقة متغير يصل إلى 100 وات وخرج طاقة قصوى 5 فولت/3 أمبير أو 5 فولت/1.5 أمبير عند التوصيل بطاقة تيار متردد أو تيار مستمر.
- تدعم وظيفة DisplayPort توصيل شاشة خارجية.
- يدعم استخدام بنك طاقة لإخراج الطاقة إلى الكمبيوتر المحمول وشحن البطارية. تأكد من استيفاء خرج طاقة شحن مخزن الطاقة المؤقت (باور بنك) الحد الأدنى من متطلبات الكمبيوتر المحمول.

## 6. لمبة بيان الحالة

### حالة البطارية

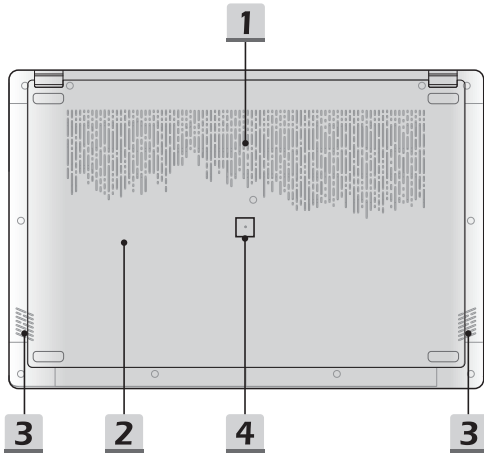
- تضوء لمبة بيان الحالة باللون الأبيض عندما تكون البطارية قيد الشحن.
- يتحول مؤشر LED إلى اللون الأبيض ويومض عندما تكون البطارية قيد الشحن السريع.
- يتحول مؤشر LED إلى اللون الكهرماني عندما تكون البطارية منخفضة الشحن.
- يتحول مؤشر LED إلى اللون الكهرماني ويومض في حالة نفاد طاقة البطارية. إذا استمرت المشكلة، يرجى الاتصال ببنائ التجزئة المحلي المعتمد أو بمركز الصيانة.
- ينطفئ مؤشر LED المبين لحالة البطارية عند إتمام شحن البطارية بالكامل أو عند فصل مهبط التيار المتردد.



منظر جانبي خلفي



1. مروحة التهوية  
تم تصميم مروحة التهوية لتبريد النظام. لذا تجنب سدها للسماح بدوران الهواء.



1. مروحة التهوية  
تم تصميم مروحة التهوية لتبريد النظام. لذا تجنب سدها للسماح بدوران الهواء.

2. فتحة SSD  
هذا الكمبيوتر المحمول مزود بفتحة SSD M.2 تدعم جهاز SSD به واجهة توصيل PCIe. اتصل بموزع أو مركز خدمة معتمد لمعلومات حول صيانة المنتج.

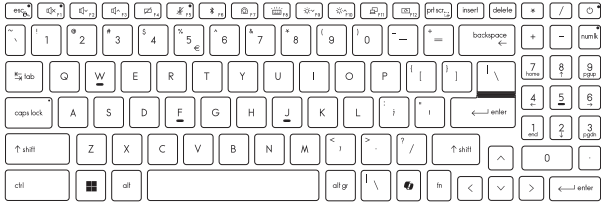
3. **سماعات ستريو**  
قد يأتي هذا الكمبيوتر الدفتري مزودًا بسماعات إستريو مدمجة تصدر بدورها صوتًا ذا جودة عالية، كما تدعم تقنية الصوت HD.
4. **فتحة إعادة تعيين البطارية (اختياري)**  
في حالة ترقية برامج النظام الثابتة (EC) أو توقفه يرجى (1) إيقاف تشغيل الكمبيوتر الدفتري المحمول؛ (2) فصل التيار المتردد؛ (3) استخدام مشبك تقويم وإدخاله في هذا الثقب لمدة 10 ثوانٍ؛ (4) توصيل التيار المتردد؛ (5) تشغيل الحاسوب المحمول.  
بالنسبة إلى الطرز التي لا تدعم ميزة إعادة تعيين البطارية باستخدام فتحة إعادة تعيين البطارية، يرجى الرجوع إلى "مفتاح الطاقة" في "عرض علوي مفتوح" لتنفيذ عملية إعادة تعيين البطارية.



## كيفية استخدام لوحة المفاتيح

يوفر الكمبيوتر المحمول لوحة مفاتيح متكاملة الوظائف. للتأكد من تشغيل لوحة المفاتيح بصورة صحيحة يجب تثبيت التطبيقات الضرورية قبل استخدام مفاتيح الوظائف في لوحة المفاتيح.

يمكن استخدام مفاتيح FN من لوحة المفاتيح لتنشيط التطبيقات أو الأدوات المعنية. بمساعدة هذه المفاتيح، سيتمكن المستخدمون من العمل بمزيد من الفعالية.



## مفتاح Windows

يمكنك العثور على مفتاح شعار Windows على لوحة المفاتيح، والذي يستخدم لأداء وظائف معينة خاصة بنظام Windows، مثل فتح قائمة بدء وبدء تشغيل قائمة الاختصارات.



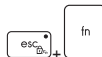
## Windows Copilot (اختياري)

- ابدأ تشغيل تطبيق Copilot.
- سيُشغل المفتاح ميزة البحث في Windows إذا كان Copilot مثبتًا.



## تمكين مفاتيح التشغيل السريع للوظائف Fn

- يأتي هذا الكمبيوتر الدفتري مزودًا بمجموعة من مفاتيح التشغيل السريع للوظائف FN. يؤدي كل مفتاح من F1 إلى F12 وظيفة مضمنة يمكن استخدامها بضغط واحدة سهلة.
- يُسمح للمستخدمين بتمكين مفاتيح الوظائف FN السريعة أو تعطيلها بالضغط على المفاتيح FN وESC.
- اقرأ مؤشر LED قفل FN الموجود على المفتاح ESC لمعرفة حالة الوظيفة. LED مضيء: تمكين مجموعة مفاتيح FN القياسية. LED منطفئ: تمكين مفاتيح التشغيل السريع لوظائف FN.



## استخدام مفاتيح التشغيل السريع للوظائف Fn

## إعدادات السماعات

- F1: كتم صوت مكبرات الصوت المضمنة. يضيئ مؤشر LED كتم الصوت الموجود على غطاء مفتاح F1 عند كتم الصوت.
- F2: خفض صوت السماعات الداخلية.
- F3: رفع صوت السماعات الداخلية.



## لوحة لمسية

اضغط لتمكين أو لتعطيل وظيفة لوحة اللمس.



## إيقاف تشغيل الميكروفون

- اضغط لتمكين أو تعطيل وظيفة الميكروفون.
- يضيئ مؤشر LED الميكروفون الموجود على غطاء مفتاح F5 عند تعطيل وظيفة الميكروفون.



## Bluetooth

فتح صفحة إعدادات Bluetooth في Windows.



## MSI Center

- يمكن تثبيت أداة للألعاب أو MSI Center، بشكل مسبق على هذا الحاسوب المحمول، مما يتيح للمستخدمين حلًا مدهشًا وفعالًا في لعب الألعاب.
- استخدم هذا المفتاح لفتح تطبيق MSI Center.
- استخدم هذا المفتاح لتبديل سيناريو المستخدم في MSI Center.



### إعدادات LED الإضاءة الداخلية للوحة المفاتيح

اضغط بشكل متكرر لاختيار مستوى LED للإضاءة الخلفية حسب تفضيلاتك.



### إعدادات LCD

- F9: قم بخفض سطوع LCD البلورية.
- F10: قم بزيادة سطوع LCD البلورية.



### تغيير الشاشة

م بتبديل وضع خرج العرض بين LCD وشاشة خارجية، أو كليهما.



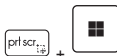
### تدوير الشاشة

قم بتدوير الشاشة رأساً بمعدل 180 درجة. اضغط مرة أخرى لتدوير الشاشة مرة أخرى إلى وضعها الافتراضي.



## التقاط الشاشة

النقطة لقط شاشة وضعتها في الحافظة ثم الصقها في برنامج تحرير.



## التقاط وتحرير

ابدأ التطبيق التقاط وتحرير.



## بدء تشغيل الحاسبة

ابدأ تطبيق الحاسبة.



## وظائف توليفات مفاتيح FN

## مفتاح استراحة

يعمل كمفتاح استراحة باستخدام مفاتيح معًا.



## مفتاح إيقاف مؤقت

يعمل كمفتاح إيقاف مؤقت باستخدام مفاتيح معًا.



## مفتاح قفل التمرير

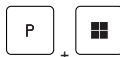
يعمل كمفتاح قفل التمرير باستخدام مفاتيح معًا.



## استخدم العديد من الشاشات

إذا قام المستخدمون بتوصيل شاشة إضافية بالكمبيوتر المحمول، فيقوم النظام تلقائيًا بالكشف عن الشاشة الخارجية المتصلة. سيسمح للمستخدمين بتخصيص إعدادات العرض.

- وصل الشاشة بالكمبيوتر المحمول.
- اضغط مع الاستمرار على مفتاح Windows، ثم اضغط على مفتاح [P] لإظهار [Project] (المشروع).
- حدد الكيفية التي تريد أن تُعرض بها شاشتك على الشاشة الثانية من بين الاختيارات التالية: شاشة الحاسوب الشخصي فقط، والنسخ، والممتدة، والشاشة الثانية فقط.



## المواصفات

تستخدم المواصفات المدرجة هنا للاطلاع فحسب، ويجوز أن تتباين أو تتغير دون إشعار.

تفضل زيارة الموقع الإلكتروني الرسمي لشركة MSI على [www.msi.com](http://www.msi.com)، أو الاتصال بأحد بائعي التجزئة المحليين؛ لمعرفة تفاصيل المنتج الذي اشتريته.

يوصى دائماً باستخدام مهايئ تيار متردد وسلك طاقة معتمدين لإمداد الطاقة إلى الكمبيوتر الذفترى لضمان "الأداء بكامل الطاقة" أثناء تنفيذ المهام الشاقة المتعددة.

الخصائص المادية	
الأبعاد	359 (عرض) × 241 (عمق) × 19.9 (ارتفاع) مم
الوزن	1.9 كجم
وحدة المعالجة المركزية	
معالج المحمول	معالج من سلسلة Intel® Core™ Ultra الأحدث على الإطلاق
الذاكرة	
التقنية	DDR5، 5600
الذاكرة	عدد 2 فتحة SO-DIMM
الحد الأقصى	حتى 64 جيجابايت
الطاقة	
مهايئ التيار المتردد	عدد 1 بقدرة 90 وات، 19 فولت الدخل: من 100 إلى 240 فولت تقريباً، 50/60 هرتز الخرج: 19 فولت، 4.74 أمبير
ملاحظة	قد يختلف مهايئ تيار متردد المرفق بالمنتج حسب الطراز المشتري.
البطارية	3 خلايا
بطارية RTC	نعم
التخزين	
SSD	عدد 1 فتحة M.2 2280 NVMe PCIe SSD

منفذ الدخل / الخرج	
عدد 1 3 USB 3.2 Gen 2 • دعم اختياري لوظيفة مشاركة الطاقة	USB
عدد 1 2 USB 3.2 Gen 2 (USB-C) (مزود بخاصية DisplayPort) • يدعم خرج طاقة شحن أثناء التنقل بحد أقصى 5 فولت/3 أمبير أو 5 فولت/1.5 أمبير عند التوصيل بطاقة تيار متردد أو تيار مستمر. • قد يتم دعم وظيفة إمداد الطاقة بشكل اختياري. اختر إما من الطريقتين لاستخدام وظيفة توريد الطاقة لتوفير الطاقة للكمبيوتر الدفترى - (1) وصل مهامئ إمداد طاقة USB-C بفترة 20 فولت، 65~100 وات أو 28 فولت، 140 وات. - (2) وصل مخزن طاقة مؤقتاً (باور بنك) بخرج طاقة 20 فولت، 65~100 وات أو 28 فولت، 140 وات.	USB
عدد 1 مدخل مايكروفون / مخرج سماعة رأس combo	الصوت
عدد 1 HDMI™	الصورة
عدد 1 بطاقة MicroSD	قارئ البطاقات
منفذ الاتصال	
مدعوم	Lan لاسلكية
مدعوم	Bluetooth
شاشة العرض	
لوحة LED بدقة عالية كاملة 15.6 بوصة	نوع شاشة LCD
الصورة	
• رسومات Intel® Arc™ (اختياري) • أحدث إصدار من بطاقة رسومات Intel® المضمنة	الرسومات
كاميرا الويب	
الكاميرا الرقمية	النوع
HD/FHD (اختياري)	الدقة

---

**الصوت**

عدد 2 مكبر صوت إستريو

سماعات داخلية

**الأمان**

TPM 2.0 هو جهاز تشفير يعتمد على الأجهزة ويشترك مع التدابير البرمجية ليشكل  
معا حماية أكثر تقدماً وأماناً للبيانات.

يمكن تفعيل/إلغاء تفعيل وظائف TPM في إعدادات BIOS حسب الحاجة.

باستخدام الإصدارات الاحترافية من نظام التشغيل Windows، فإن BitLocker هو  
وحدة التحكم الافتراضية المتاحة لاتصالات TPM لخدمة أغراض تشفير البيانات.

وحدة النظام الأساسي الموثوقة  
(TPM)  
(اختياري)

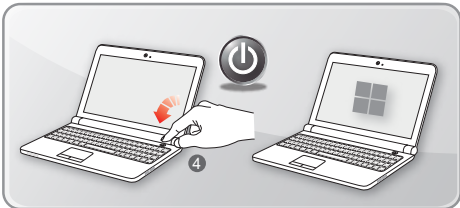
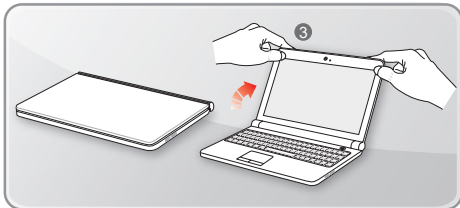
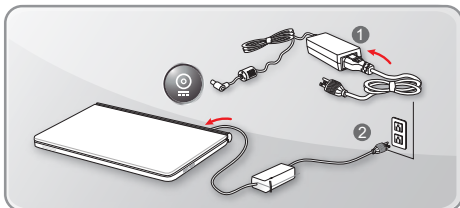




كيفية البدء

## بدء استخدام الكمبيوتر المحمول

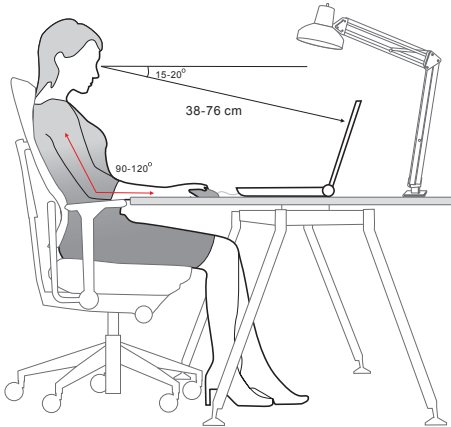
بالنسبة للمستخدمين الجدد لهذا الكمبيوتر المحمول، نود أن نوصيكم باتباع الرسومات الموضحة أدناه لبدء استخدام الكمبيوتر المحمول.



## كيفية استخدام الحاسوب المحمول بأريحية

إذا كنت مستخدمًا مبتدئًا للكمبيوتر المحمول، فيرجى قراءة الإرشادات التالية لضمان سلامتك والشعور بالراحة أثناء التشغيل.

- ◀ تُعتبر الإضاءة الجيدة أمرًا ضروريًا في بيئة العمل.
- ◀ اختر كرسيًا ومكتبًا مريحين واضبط ارتفاعهما حسب وضعيتك.
- ◀ قم بضبط المسند الخلفي لتسند ظهرك من الأسفل بشكل مريح عندما تكون جالسًا في وضع مستقيم.
- ◀ ضع قدميك بشكل مسطح على الأرض واجعل ركبتيك منثنيتين بزوايا 90 درجة.
- ◀ اضبط زاوية وضع لوحة العرض البلورية للحصول على رؤية مثالية.
- ◀ مدّ جسديك وامنحه قسطًا من الراحة بشكل منتظم. تذكر دائمًا الحصول على قسط من الراحة بعد العمل لفترة من الوقت.



## كيفية إدارة إمداد الطاقة

يزوّد هذا القسم المستخدمين بتدابير أساسية للسلامة ينبغي اتخاذها عند استخدام مهائى تيار متردد وطاقة البطارية بشكل سليم.

### مهائى إمداد الطاقة

تأكد من توصيل الحاسوب المحمول بمصدر طاقة تيار متردد عبر مهائى إمداد الطاقة قبل تشغيله للمرة الأولى. إذا توقف الحاسوب المحمول عن العمل تلقائيًا بسبب انخفاض طاقة البطارية، فمن المحتمل أن يتسبب ذلك في قتل النظام. فيما يلي بعض الأوامر والنواهي بشأن مهائى إمداد طاقة.

#### ◀ افعل

- استخدم المهائى المرفق مع الكمبيوتر المحمول فقط.
- تنبه دائمًا إلى سخونة المنبثة من مهائى إمداد الطاقة قيد الاستخدام.
- افصل كبل التيار المتردد قبل فك الحاسوب المحمول.

#### ◀ لا تفعل

- تغطية مهائى قيد الاستخدام لأن هذا قد يولد حرارة.
- افصل كبل التيار المتردد بعد توقف تشغيل النظام في حال ترك الحاسوب المحمول دون استخدام لفترة زمنية طويلة.

### البطارية

عندما يكون لديك حاسوب محمول جديد أو بطارية حاسوب محمول جديدة، من المهم أن تعرف كيفية شحن البطارية والاعتناء بها لكي تستفيد منها بأقصى حد ولأطول فترة زمنية ممكنة.

كُن حريصًا ألا يتم استبدال هذه البطارية من قبل المستخدمين.

#### ◀ إرشادات السلامة

- هذا الحاسوب المحمول مزود ببطارية غير قابلة للإزالة، اتبع اللوائح المحلية عند التخلص من الحاسوب المحمول.
- ابقِ الحاسوب المحمول وبطاريته بعيدين عن الرطوبة الزائدة ودرجات الحرارة الشديدة الارتفاع.
- افصل دائمًا كبل التيار المتردد قبل تركيب أي وحدة بالحاسوب المحمول.

#### ◀ نوع البطارية

- قد يكون هذا الحاسوب المحمول مزودًا بوحدة بطارية ليثيوم أو ليثيوم بوليمر عالية السعة تبعًا للطراز الذي تملكه.
- وحدة البطارية القابلة لإعادة الشحن هي مصدر طاقة داخلي للحاسوب المحمول.

#### ◀ أسلوب شحن البطارية

- لإطالة عمر البطارية وتجنب فقدان الطاقة المفاجئ، اقرأ الإرشادات أدناه:
- أوقف تشغيل النظام إذا كان النظام سيكون في وضع السكون لبعض الوقت أو أقل مدة مؤقت الإيقاف المؤقت.
- أوقف النظام إذا لم تكن ستستخدمه لفترة من الوقت.
- قم بتعطيل الإعدادات غير الضرورية أو فك الأجهزة الطرفية غير المستخدمة.
- وصّل مهابئ إمداد طاقة بالنظام حيثما أمكن.

#### ◀ كيفية شحن البطارية بصورة صحيحة

- يرجى الانتباه إلى الإرشادات التالية قبل إعادة شحن البطارية:
- إذا لم تكن هناك بطارية مشحونة متوفرة، احفظ عملك وأغلق كافة البرامج قيد التشغيل وأغلق النظام.
- وصّل مهابئ إمداد طاقة.
- يمكنك استخدام النظام أو تعليق تشغيله أو إيقافه دون مقاطعة عملية الشحن.
- بطارية الليثيوم أو الليثيوم بوليمر ليس لها أثر على الذاكرة. من غير الضروري تفريغ البطارية قبل إعادة الشحن. ورغم ذلك، فإنه لإطالة عمر البطارية، فإننا نقترح أنه من الضروري أن تم استهلاك طاقة البطارية بالكامل مرة كل شهر.
- سيتم تحديد وقت الشحن الفعلي من خلال التطبيقات قيد الاستخدام.

## إدارة الطاقة من خلال أنظمة المراقبة المعتمدة من قبل ENERGY STAR®

تتيح ميزة إدارة الطاقة للكمبيوتر الدفترى الدخول في حالة استهلاك طاقة أقل أو وضع "السكون" بعد مرور فترة زمنية دون إجراء أي نشاط من جانب المستخدم. لتوفير الطاقة، تم ضبط ميزة إدارة الطاقة مسبقاً لتعمل بالطرق التالية عند تشغيل النظام بطاقة التيار المتردد:

◀ إيقاف تشغيل الشاشة بعد 5 دقيقة

◀ بدء تشغيل وضع Sleep (السكون) بعد 10 دقيقة

يخرج الكمبيوتر الدفترى من وضع السكون عند الضغط على زر الطاقة/السكون. عندما تكون ميزة الإيقاظ عبر الشبكة المحلية (WOL) ممكّنة، قد يخرج الكمبيوتر الدفترى أيضاً من وضع السكون استجابةً لإشارة من الشبكة.

### إرشادات توفير الطاقة

عندما يكون لديك حاسوب محمول جديد أو بطارية حاسوب محمول جديدة، من المهم أن تعرف كيفية شحن البطارية والاعتناء بها لكي تستفيد منها بأقصى حد ولأطول فترة زمنية ممكنة.

كُن حريصاً ألا يتم استبدال هذه البطارية من قبل المستخدمين.

- ◀ قم بتنشيط وظيفة توفير الطاقة لإدارة عملية استهلاك الطاقة في جهاز الكمبيوتر.
- ◀ قم بإيقاف تشغيل الشاشة بعد فترة من توقف المستخدم عن استخدام الجهاز.
- ◀ انتقل إلى رمز Windows وحدد وضع السكون للدخول في وضع توفير الطاقة.
- ◀ اضبط إعدادات "Power Options" (خيارات الطاقة) الموجودة في نظام تشغيل Windows لتحسين إدارة الطاقة في جهاز الكمبيوتر.
- ◀ أفضل دائماً سلك طاقة التيار المتردد أو أخرج حزمة البطارية أو أوقف تشغيل مقبس الطاقة الجداري إذا كنت تنوي عدم استخدام الكمبيوتر الدفترى فترة زمنية معينة لضمان انعدام استهلاك الطاقة تماماً.

## كيفية إعداد خطة طاقة في نظام تشغيل Windows

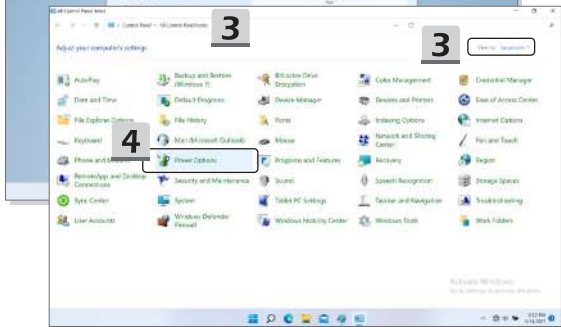
\* لطرز معينة مثبتت بها نظام التشغيل Windows 11.

تُعد خطة الطاقة مجموعة من إعدادات الجهاز والنظام التي تدير كيفية استخدام حاسوبك للطاقة واستهلاكه لها. يمكن لخطة الطاقة أن توفر الطاقة أو تضاعف من أداء النظام أو تحافظ على المستوى المتوازن للطاقة أثناء الاستخدام. تلي خطة الطاقة الافتراضية — **Balanced** (المتوازن) و**Power saver** (موفر الطاقة) — احتياجات معظم الأشخاص. لكن بإمكانك تعديل الإعدادات الخاصة بالخطة الحالية أو إنشاء خطتك الخاصة.

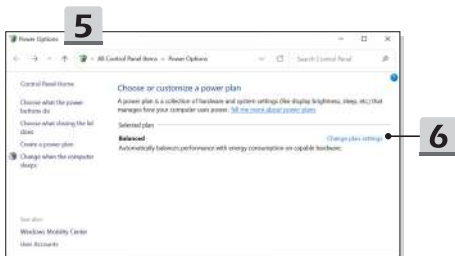
تُستخدم الرسوم الموضحة هنا للأغراض المرجعية فحسب، وقد تتباين حسب إصدار نظام تشغيل Windows المختلف المثبت.

### اختيار إحدى خطط الطاقة أو تخصيصها

1. انتقل إلى [Start] (ابتداءً) ثم حرّك مؤشر الماوس إلى الحقل [Type here to search] (اكتب هنا للبحث).
2. اكتب [control panel] ثم حدد [Control Panel] (لوحة التحكم) للمتابعة.
3. افتح نافذة [All Control Panel Items] (كافة عناصر لوحة التحكم). حدد [Large icon] (أيقونة كبيرة) ضمن القائمة المنسدلة [View by] (عرض حسب).
4. حدد [Power Option] (خيار الطاقة) للمتابعة.
5. في نافذة [Power Option] (خيار الطاقة)، تم تحديد خطة الطاقة [Balanced] (متوازن) على سبيل المثال هنا. انقر على [Change plan settings] (تغيير إعدادات الخطة) لإظهار [Edit Plan Settings] (تحرير إعدادات الخطة) لتخصيص خطة الطاقة.
6. غيّر إعدادات الخطة المحددة من [Edit Plan Settings] (تحرير إعدادات الخطة).
7. انقر على [Change advanced power settings] (تغيير إعدادات الطاقة المتقدمة) لإظهار [Power Options] (خيارات الطاقة). قم بإجراء التغييرات المتقدمة على خطة الطاقة المحددة حسب احتياجاتك هنا.
8. لاستعادة خطة الطاقة المحددة مرة أخرى إلى إعداداتها الافتراضية انقر فوق [Restore plan defaults] (استعادة افتراضيات الخطة).
9. اتبع التعليمات التي تظهر على الشاشة لإنهاء التهيئة.



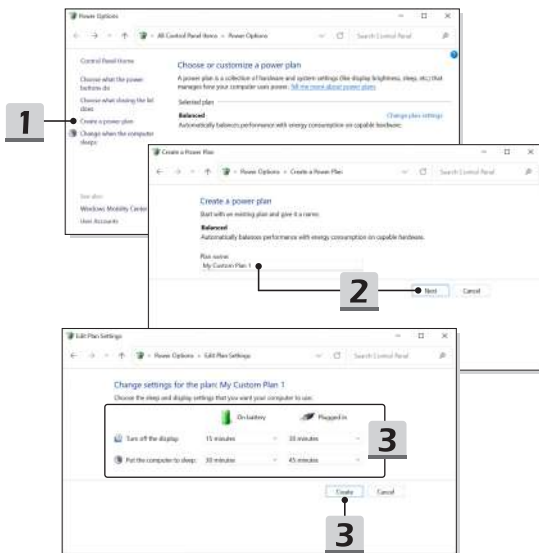




## أنشئ خطة الطاقة الخاصة بك

يسمح بإنشاء خطة طاقة خاصة بل وتثبيتها لتلبية المتطلبات الشخصية.

1. انقر على [Create a power plan] (إنشاء خطة طاقة) في [Power Options] (خيارات الطاقة).
2. ابدأ بخطة طاقة حالية وأدخل اسمًا لخطة الطاقة الجديدة. ثم انقر فوق [Next] (التالي) للمتابعة.
3. قم بتغيير إعدادات الخطة. انقر على [Create] (إنشاء) لتفعيل خطة الطاقة المخصصة.
4. وها أنت الآن لديك خطة طاقة جديدة تم تنشيطها تلقائيًا.



## كيفية إعداد Windows Hello (اختياري)

توفر ميزة Windows Hello طريقة أكثر أمانًا وخصوصية للوصول الفوري إلى أنظمة تشغيل Windows باستخدام بصمة الإصبع أو بصمة الوجه. تتطلب هذه الميزة قارئ بصمات أصابع أو كاميرا بالأشعة تحت الحمراء تدعم هذه الخاصية. بمجرد أن تقوم بالإعداد ستتمكن من تسجيل الدخول بضغطة واحدة أو بنظرة.

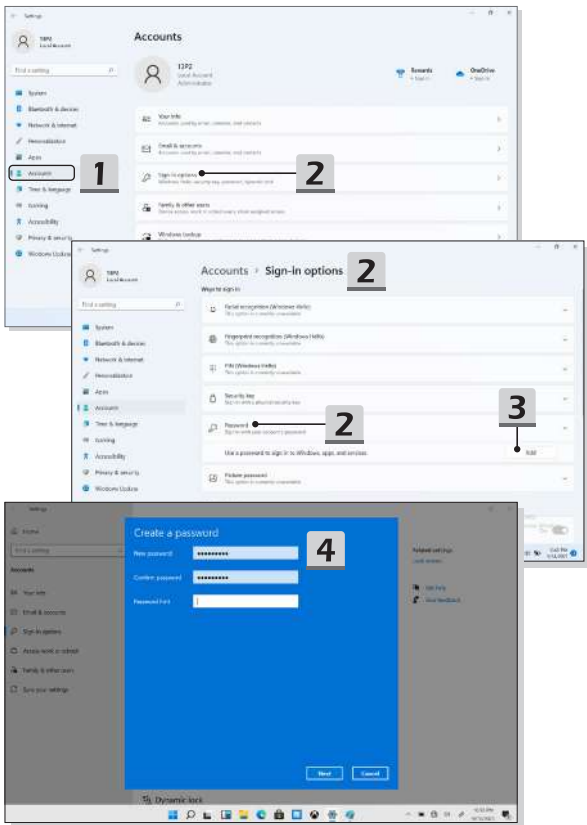
اتبع التعليمات أدناه لإعداد تسجيل دخول Windows Hello باستخدام بصمة الوجه وبصمة الإصبع ورمز PIN. تُستخدم الرسوم الموضحة هنا للأغراض المرجعية فقط، وقد تتباين حسب إصدار نظام تشغيل Windows المختلف المثبت.

### إنشاء كلمة مرور حساب

قبل إعداد Windows Hello، يجب إعداد كلمة مرور الحساب.

1. انتقل إلى [Start > Settings] (ابدأ > الإعدادات) وانقر على [Accounts] (الحسابات).
2. في نافذة [Sign-in options] (خيارات تسجيل الدخول) انقر على [Password] (كلمة المرور).
3. ضمن [Password] (كلمة المرور)، انقر على [Add] (إضافة) للمتابعة.
4. اتبع التعليمات المعروضة على الشاشة لإنشاء كلمة مرور جديدة لحسابك، ثم انقر على [Finish] (إنهاء) للإغلاق.





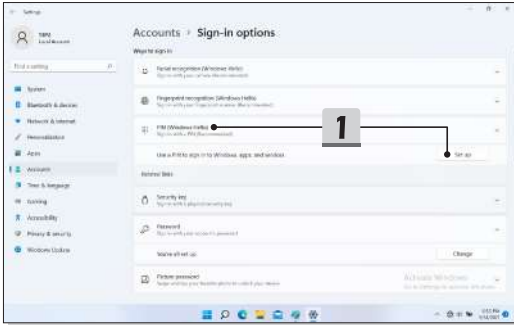
## إعداد رمز PIN لميزة Windows Hello

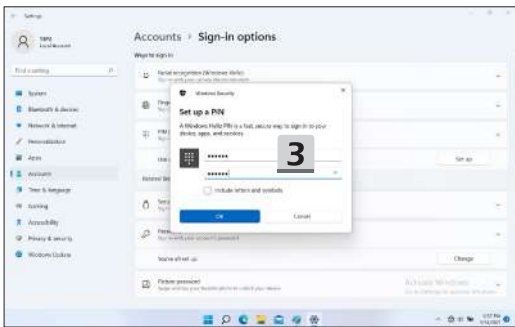
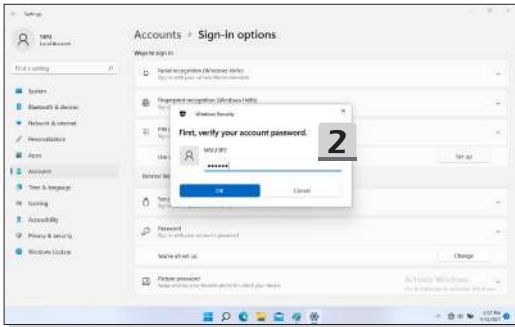
يوفر رمز PIN لميزة Windows Hello طريقة سريعة وأمنة لتسجيل الدخول إلى جهازك وتطبيقاتك وخدماتك. تُستخدم الرسوم الموضحة هنا للأغراض المرجعية فقط، وقد تختلف عن الرسوم الحقيقية.

1. حدد [PIN (Windows Hello)], ثم انقر على [Set up] (إعداد) للمتابعة.

2. تحقق من صحة كلمة مرور حسابك أولاً

3. قم بإعداد رمز PIN لميزة Windows Hello. انقر على [OK] (موافق) للإغلاق.





## إعداد بصمة إصبع لميزة Windows Hello

\* لطرز معينة فقط

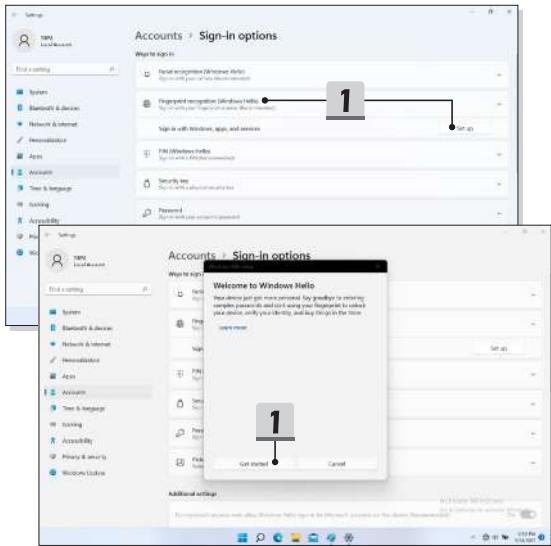
حان الوقت للاستغناء عن إدخال كلمات مرور معقدة والتحول إلى استخدام بصمة إصبعك لإلغاء قفل جهازك والتحقق من هويتك.

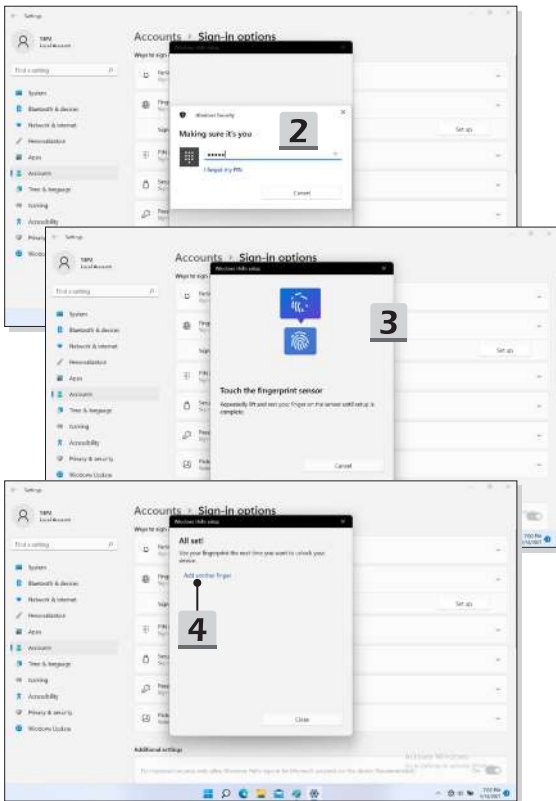
1. حدد [Fingerprint Recognition (Windows Hello)] [التعرف ببصمة الإصبع (Windows Hello)]، وانقر على [Set up] (إعداد) لفتح معالج إعداد Windows Hello، ثم انقر على [Get Started] (بدء الاستخدام) للمتابعة.

2. تحقق من صحة رمز PIN لميزة Windows Hello.

3. ضع الإصبع الذي تفضله على مستشعر بصمة الإصبع. سيطلب منك تمرير الإصبع نفسه بضع مرات لإعداد Windows Hello.

4. انقر على [Add Another] (إضافة آخر) إذا أردت تكرار العملية بإصبع آخر.





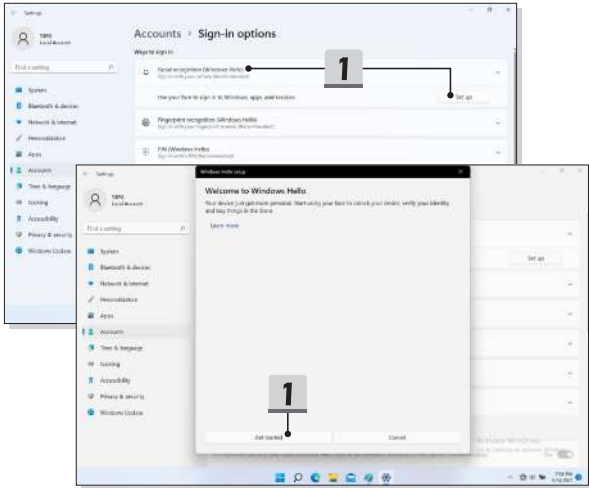


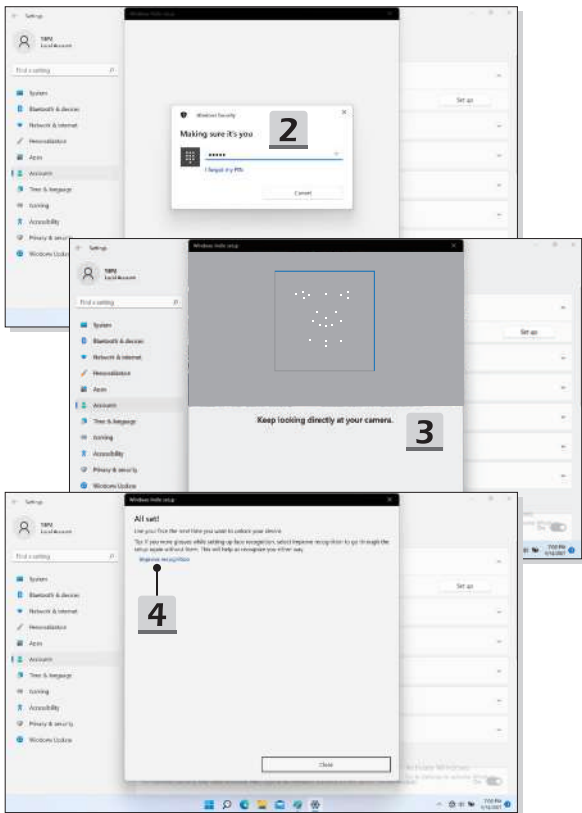
## إعداد بصمة الوجه لميزة Windows Hello

\* لطّرز معينة فقط

أصبح جهازك أكثر خصوصية. ابدأ استخدام وجهك لإلغاء قفل جهازك والتحقق من هويتك.

1. حدد [Facial Recognition (Windows Hello)] [التعرف على الأوجه (Windows Hello)]. وانقر على [Set up] (إعداد) لفتح معالج إعداد Windows Hello، ثم انقر على [Get Started] (بدء الاستخدام) للمتابعة.
2. تحقق من صحة رمز PIN لميزة Windows Hello.
3. ضع وجهك في منتصف الإطار الذي يظهر على الشاشة. ستسجل الكاميرا وجهك عندئذٍ.
4. أكمل الإعداد. في حالة ارتداء نظارات أثناء إعداد التعرف على الوجه فانقر فوق [Improve recognition] (تحسين التعرف) للقيام بالإعداد مرة أخرى بدون هذه الخاصية. يساعد ذلك النظام على التعرف عليك في كلا الحالتين. وانقر فوق [Remove] (إزالة) لإلغاء إعداد تسجيل الدخول بالوجه.





## كيفية استخدام لوحة اللمس

اللوحة اللمسية المدمجة في حاسوبك المحمول هي جهاز توجيه متوافق مع الماوس القياسي؛ مما يتيح لك التحكم في الحاسوب المحمول من خلال توجيه موقع المؤشر على الشاشة.



### ◀ تهيئة اللوحة اللمسية

يمكنك تخصيص جهاز التوجيه لتلبية احتياجاتك الشخصية. على سبيل المثال، إذا كنت تستخدم اليد اليسرى، فقد ترغب في تبديل وظائف الزرين. وبالإضافة إلى ذلك، يمكنك تغيير حجم المؤشر على الشاشة وشكله وسرعة تحريكه وغيرها من الميزات الأخرى المتقدمة.

لتهيئة اللوحة اللمسية، يمكنك استخدام برنامج تشغيل Microsoft أو IBM PS/2 القياسي في نظام تشغيل Windows. يتيح قائمة Mouse Properties (خصائص الماوس) الموجودة في Control Panel (لوحة التحكم) تغيير التهيئة.

### ◀ تحديد الموضع والحرك

ضع إصبعك على اللوحة اللمسية (باستخدام السبابة عادة) وسوف تعمل اللوحة المستطيلة كصورة مصغرة من شاشة العرض. عند تحريك طرف إصبعك عبر اللوحة، سيتحرك المؤشر على الشاشة بشكل متزامن في نفس الاتجاه. عندما يصل إصبعك لحافة اللوحة، ارفع إصبعك وضعه على موضع ملائم من اللوحة اللمسية لمواصلة التحرك.

◀ الإشارة والنقر

عند تحريك المؤشر ووضعه فوق أيقونة، أو عنصر قائمة أو أمر تريد تنفيذه، ما عليك سوى الضغط برفق فوق اللوحة المسية أو الضغط فوق الزر الأيسر للتحديد. يسمى هذا الإجراء، الإشارة والنقر في التشغيل الأساسي للكمبيوتر المحمول. وعلى عكس جهاز التوجيه التقليدي مثل الماوس، يمكن أن تعمل اللوحة المسية بالكامل كزر أيسر، بحيث تكون كل ضغطه على اللوحة المسية مساوية للضغط على الزر الأيسر. يؤدي الضغط بسرعة مرتين على اللوحة المسية إلى تنفيذ نقرة مزدوجة.

◀ السحب والإفلات

يمكنك نقل ملفات أو كتائنات على الكمبيوتر المحمول باستخدام السحب والإفلات. للقيام بذلك، ضع المؤشر على العنصر المراد واضغط برفق مرتين على اللوحة المسية، ثم اجعل طرف الإصبع ملامسًا للوحة المسية عند الضغطة الثانية. والآن يمكنك سحب العنصر المحدد إلى الموضع المطلوب من خلال تحريك الإصبع على اللوحة المسية ثم رفع إصبعك من على اللوحة المسية لإفلات العنصر في موقعه. أو بدلا من ذلك، يمكنك الضغط مع الاستمرار على الزر الأيسر عند تحديد عنصر ثم تحريك إصبعك إلى الموقع المطلوب، وفي النهاية، تحرير الزر الأيسر لإنهاء عملية السحب والإفلات.

## نبذة عن HDD (محرك الأقراص الثابتة) و SSD (محرك القرص ذي المكونات الثابتة)

قد يأتي الحاسوب المحمول مزودًا بمحرك الأقراص الثابتة (HDD) أو محرك القرص ذي المكونات الثابتة (SSD) حسب الطراز الذي اشتراه المستخدم.

محرك الأقراص الثابتة ومحرك القرص ذي المكونات الثابتة هي أجهزة تخزين البيانات يتم استخدامها لتخزين البيانات الرقمية واستعادتها. تستخدم معظم محركات القرص ذي المكونات الثابتة (SSD) ذاكرة الفلاش القائمة على NAND، وتتمتع بمعدلات أعلى لنقل البيانات واستهلاك أقل للطاقة وسرعة قراءة/كتابة أسرع من HDD (محركات الأقراص الثابتة).

لا تحاول إزالة محرك الأقراص الثابتة (HDD) أو محرك القرص ذي المكونات الثابتة (SSD) عندما يكون الحاسوب المحمول قيد التشغيل. يُرجى استشارة أحد بائعي التجزئة المعتمدين أو أحد مراكز الصيانة لاستبدال محركات الأقراص الثابتة (HDD) أو محركات القرص ذي المكونات الثابتة (SSD).

## نبذة عن فتحة SSD (محرك القرص ذي المكونات الثابتة) من نوع M.2

قد يأتي الحاسوب المحمول مزودًا بفتحات SSD من النوع M.2 الخاصة ببطاقات SSD من النوع M.2 المتوافقة مع واجهات SATA و PCIe؛ مما يوفر بدوره العديد من المزايا والاستخدامات للمستخدمين. استشر أحد بائعي التجزئة المعتمدين أو أحد مراكز الصيانة لمعرفة عمليات التثبيت والمواصفات الصحيحة.

## كيفية الاتصال بالإنترنت في نظام تشغيل Windows

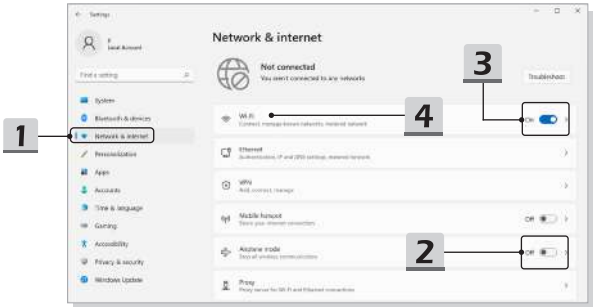
\* لطرز معينة مثبتت بها نظام التشغيل Windows 11.

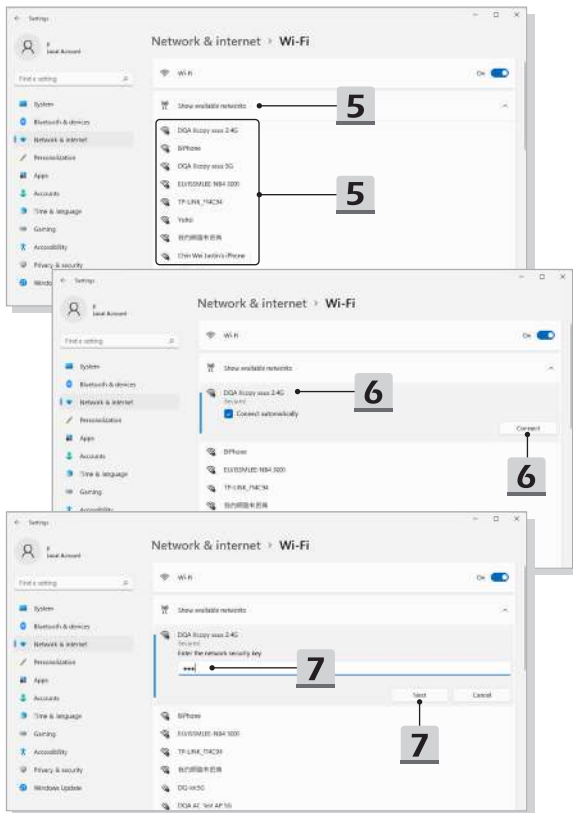
تستخدم الرسوم الموضحة هنا للأغراض المرجعية فحسب، وقد تتباين حسب إصدار نظام تشغيل Windows المختلف المثبت.

### LAN لاسلكية

الشبكة المحلية اللاسلكية هي اتصال لاسلكي عرض النطاق يسمح لك بالاتصال بالإنترنت دون استخدام أي كابلات. اتبع الإرشادات الموضحة أدناه لإعداد اتصال شبكة LAN لاسلكية.

1. افتح [Settings] ([الإعدادات]) واعرثر على الإعداد [Network & Internet] (الشبكة والإنترنت) وانقر عليه.
2. تأكد من إيقاف [Airplane mode] (وضع الطيران).
3. ضع وظيفة Wi-Fi على [ON] (تشغيل) إذا كانت معدة على [Off] (إيقاف).
4. حدد [Wi-Fi] من قائمة [Network & internet] (الشبكة والإنترنت).
5. حدد [Show available networks] (إظهار الشبكات المتوفرة) لفتح قائمة الشبكات. (تستخدم الشبكات المتوفرة هنا للأغراض المرجعية فحسب، وقد تختلف الشبكات الحقيقية حسب الحالة).
6. اختر شبكة محلية لاسلكية من قائمة الشبكات لكي تتصل بالإنترنت. ثم انقر فوق [Connect] (توصيل) للمتابعة.
7. قد يطلب مفتاح الأمان للاتصال بالشبكة المختارة. ثم انقر على [Next] (التالي).



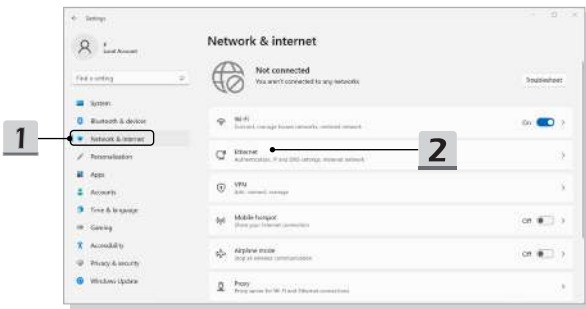


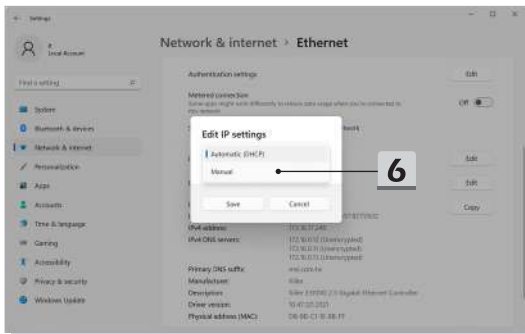
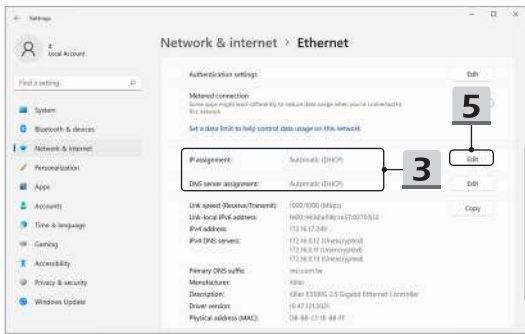
## الشبكة المحلية السلكية

استخدم كبلات للاتصال بالإنترنت. قبل إعداد اتصال IP ديناميكي / PPPoE أو Broadband (PPPoE) أو IP ثابت اتصل بمزود خدمة الإنترنت (ISP) أو مسؤول الشبكة للحصول على المساعدة في إعداد اتصال الإنترنت.

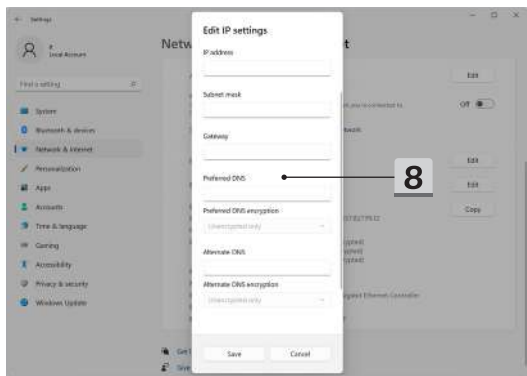
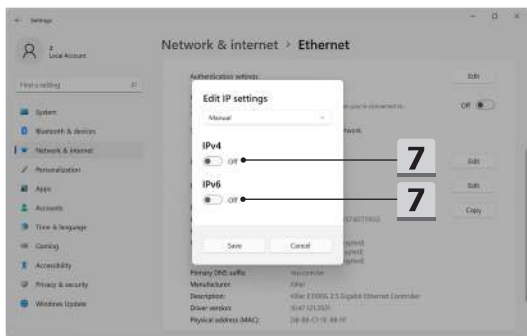
◀ الاتصال ببروتوكول IP/PPPoE الديناميكي

1. افتح [Settings] (الإعدادات) واضغط على الإعداد [Network & Internet] (الشبكة والإنترنت) وانقر عليه.
2. حدد [Ethernet] (إيثرنت) من قائمة [Network & internet] (الشبكة والإنترنت).
3. يتم ضبط [IP assignment] (تعيين IP) و [DNS server assignment] (تعيين DNS) (خادم تلقائيًا على [Automatic (DHCP)] [تلقائي (DHCP)].
4. الاتصال بـ Static IP (بروتوكول الإنترنت الثابت)
5. اتبع الخطوات السابقة من 1 إلى 2 للمتابعة.
6. انقر على [Edit] (تحرير) في [IP assignment] (تعيين IP).
7. حدد [Manual] (يدوي).
8. شغل [IPv4] أو [IPv6]. (تواصل مع مزود خدمة الإنترنت أو مسؤول الشبكة للحصول على المساعدة بشأن إعدادات التهيئة).
9. املا الحقول التالية: IP address (عنوان IP) و Subnet mask (قناع الشبكة الفرعية) و Gateway (البوابة) و Preferred DNS (خادم DNS المفضل) و Alternate DNS (خادم DNS البديل). انقر بعد ذلك على [Save] (حفظ).



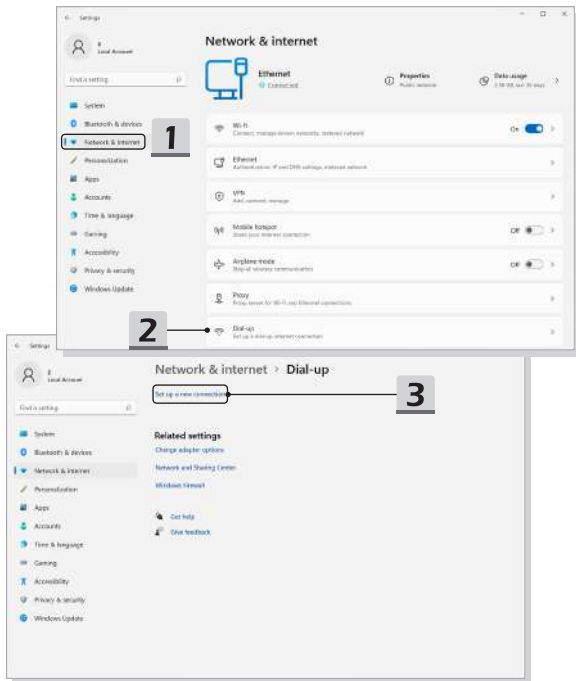




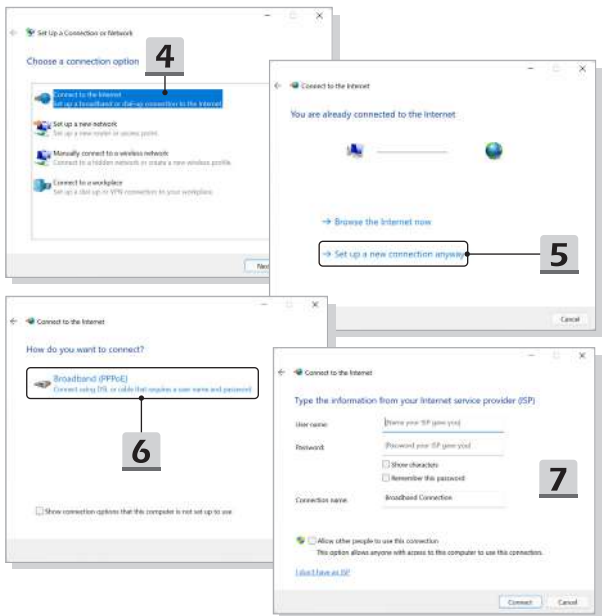


الاتصال ببروتوكول Broadband (PPPoE) (النطاق العريض (PPPoE))

1. افتح [Settings] (الإعدادات) واعثر على الإعداد [Network & Internet] (الشبكة والإنترنت) وانقر عليه.
2. حدد [Dial-up] (طلب هاتفي) من قائمة [Network & internet] (الشبكة والإنترنت).
3. حدد [Set up a new connection] (إعداد اتصال جديد).



4. حدد [Connect to the Internet] (الاتصال بالإنترنت) تحت [Choose a connection option] (تحديد خيار الاتصال)، ثم انقر فوق [Next] (التالي).
5. حدد [Set up a new connection anyway] (إعداد اتصال جديد على أية حال).
6. انقر على [Broadband (PPPoE)] (النطاق العريض (PPPoE)).
7. املأ حقول User name (اسم المستخدم) و Password (كلمة المرور) و Connection name (اسم الاتصال). ثم انقر على [Connect] (توصيل).



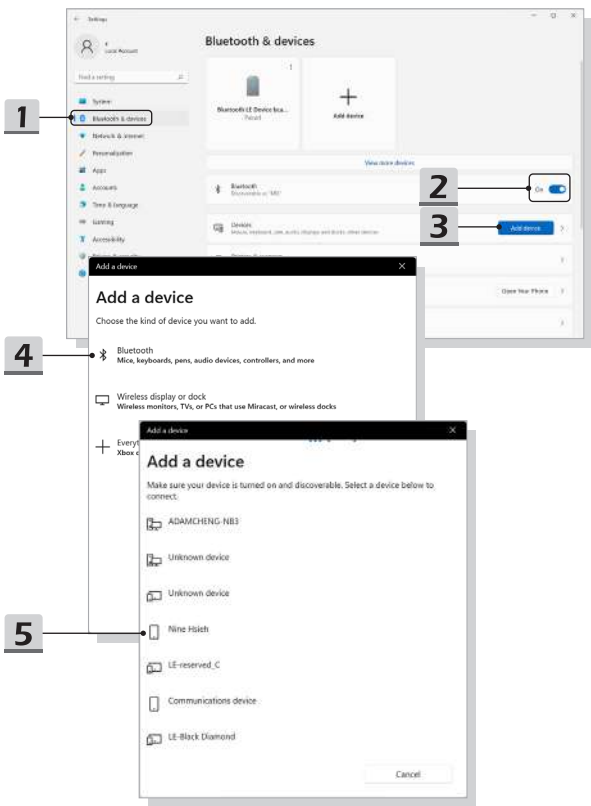
## كيفية إعداد اتصال Bluetooth في نظام تشغيل Windows

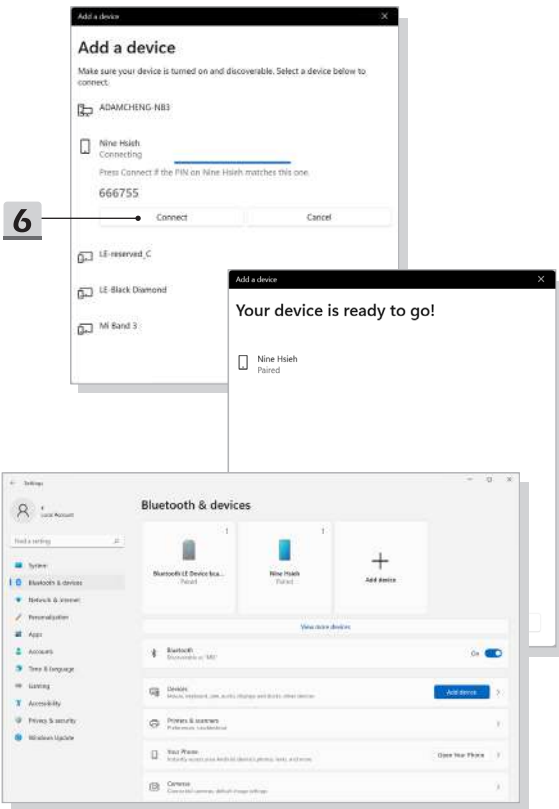
\* لطرز معينة مثبتت بها نظام التشغيل Windows 11.

الإقران بـ Bluetooth هو عملية يتم فيها الاتصال بين جهازي بهما Bluetooth من خلال اتصال مؤسس. تُستخدم الرسوم الموضحة هنا للأغراض المرجعية فحسب، وقد تتباين حسب إصدار نظام تشغيل Windows المختلف المثبت.

### تفعيل اتصال Bluetooth

- ◀ التحقق من حالة Bluetooth قبل إعداد اتصال Bluetooth، يجب التأكد من إيقاف تشغيل وضع الطائرة.
- 1. افتح [Settings] ([الإعدادات]) وانقر على الإعداد [Bluetooth & devices] (Bluetooth والأجهزة) وانقر عليه.
- 2. ضع وظيفة Bluetooth على [ON] (تشغيل) إن كانت على [Off] (إيقاف).
- ◀ إقران أجهزة Bluetooth
  3. انقر على [Add device] (إضافة جهاز).
  4. حدّد [Bluetooth].
  5. اختر وحدّد جهاز لبدء الاقتران معه.
  6. أدخل رمز المرور وفقاً لتعليمات الجهاز الذي ينتظر الاتصال، ثم انقر فوق [Connect] (اتصال) للمتابعة وإتمام الاقتران.

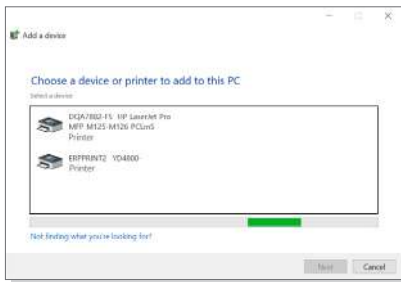
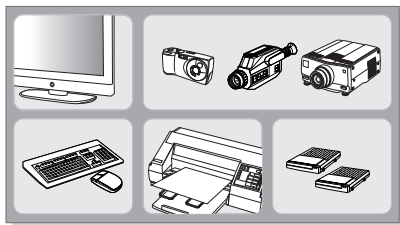




## كيفية توصيل الأجهزة الخارجية

قد يأتي هذا الحاسوب المحمول مزودًا بمناقل I/O (إدخال إخراج) عديدة، مثل: DisplayPort، HDMI™، USB، و mini DisplayPort. سيتمكن المستخدمون من توصيل أجهزة طرفية متنوعة بالكمبيوتر المحمول.

لتوصيل هذه الأجهزة، راجع أدلة التعليمات لكل جهاز أولاً، ثم وصل الجهاز بالكمبيوتر المحمول. الكمبيوتر المحمول به خاصية اكتشاف الأجهزة المتصلة تلقائياً، وإذا لم يتم اكتشاف الأجهزة، برجاء تمكين أجهزة USB يدوياً من خلال الذهاب إلى [Start Menu/ Windows System/ Control Panel/ Hardware and Sound/ Add a device] (قائمة بدء / نظام ويندوز/ لوحة التحكم/ الأجهزة والصوت/ إضافة جهاز) لإضافة أجهزة جديدة.



## كيفية استخدام وظيفة مشاركة طاقة USB (اختياري)

قد يدعم هذا الكمبيوتر الدفتري وظيفة مشاركة طاقة USB عبر منافذ نوع USB A وتوفير خرج طاقة شحن أثناء التنقل للعديد من أجهزة USB، مثل الهواتف الجواله ومخازن الطاقة المتنقلة (باور بنك)، عندما يكون الكمبيوتر الدفتري في وضع إسبات أو في حالة إغلاق.

يُنصح دائماً باستخدام الكبل الرسمي المعتمد لإجراء هذه الوظيفة.

1. لن تتوفر وظيفة مشاركة طاقة USB إلا في وضع التيار المتردد ضمن الإعدادات الافتراضية؛ لذلك، يجب توصيل طاقة تيار متردد بالكمبيوتر الدفتري قبل استخدام هذه الوظيفة.
2. يُسمح للمستخدمين أيضاً باستخدام هذه الوظيفة في وضع التيار المتردد أو التيار المستمر ضمن إعدادات BIOS، لكن قد يؤدي تمكين وضع التيار المتردد/التيار المستمر إلى إطالة عمر البطارية أو تقصيره.
3. تدعم وظيفة مشاركة طاقة USB بعض الطرز فقط، كما أن الرسوم الموضحة هنا هي للأغراض المرجعية فحسب.





---

## الفيديو: كيفية استخدام وظيفة RAID (اختياري)

\* لطرز معينة مثبتت بها نظام التشغيل Windows 11.

قد يدعم هذا الحاسوب المحمول وظيفة RAID بمستويات مختلفة. يسمح نظام RAID للمستخدمين بتخزين البيانات على محركات أقراص صلبة متعددة أو محركات حالة صلبة. اتصل بالموزع المحلي لمعرفة المزيد من المعلومات الصحيحة مع ملاحظة إمكانية اختلاف وظائف RAID حسب الموديلات التي اشتراها المستخدمون.

شاهد فيديو التعليمات على: <https://www.youtube.com/watch?v=TWqufSUYC-8>

---



## الفيديو: كيفية استخدام وظيفة استعادة النظام من خلال مفتاح التشغيل السريع F3 في النظام المحمّل سابقاً لأجهزة الكمبيوتر الدفتري من MSI (اختياري)

\* لطرز معينة مثبتت بها نظام التشغيل Windows 11.

شاهد التعليمات عبر الفيديو على: <https://www.youtube.com/watch?v=caSZR08b2fc>; لاستعادة نظام التشغيل عند الحاجة.

YouTube



Notebook How-To Tutorials

How to use F3 Recovery on MSI notebook preloaded system?

msi

Windows 11

Tech meets Aesthetic

---

## الفيديو: كيفية استخدام MSI One Touch Install (تثبيت MSI One Touch)

\* لطرز معينة مثبتت بها نظام التشغيل Windows 11.

"MSI One Touch Install", يتيح تطبيق التثبيت بنقرة واحدة للمستخدمين تثبيت كل المشغلات المطلوبة بكفاءة على حاسبات MSI المحمولة بنقرة واحدة.

شاهد فيديو التعليمات على: <https://www.youtube.com/watch?v=xkzctVGnWRw>

---

YouTube





MSI.COM



SUPPORT



SOCIAL MEDIA